



บุคลากร โรงพยาบาลศิริราชสัมพันธ์ Sunpasitsumpun buletin



สำนักงานสาธารณสุขจังหวัดลพบุรี
โรงพยาบาลศิริราชสัมพันธ์

ปีที่ 19 ฉบับที่ 250 ประจำเดือนพฤศจิกายน 2560 ISSN : 2408-2368

www.sunpasit.go.th

วิสัยทัศน์ : เป็นโรงพยาบาลศูนย์ชั้นนำด้านวิชาการและบริการอย่างมีคุณภาพที่เป็นเลิศในระดับสากล

กลุ่มโรค NCDs
โรคที่คุณสร้างเอง

- โรคหลอดเลือดสมองและหัวใจ (CARDIOVASCULAR & CELEBROVASCULAR DISEASES)
- โรคเบาหวาน (DIABETES)
- โรคมะเร็ง (CANCER)
- โรคความดันโลหิตสูง (HYPERTENSION)
- โรคถุงลมโป่งพอง (EMPHYSEMA)
- โรคอ้วนลงพุง (OBESITY)
- โรคมะเร็ง (CANCER)
- โรคความดันโลหิตสูง (HYPERTENSION)
- โรคเบาหวาน (DIABETES)
- โรคหลอดเลือดสมองและหัวใจ (CARDIOVASCULAR & CELEBROVASCULAR DISEASES)

- OCTOBER 29TH -

WORLD STROKE DAY

วัน เบาหวาน โลก
14 พฤศจิกายน

1-7
พฤศจิกายน 2560
สัปดาห์สุขภาพจิต
แห่งชาติ

กับการรณรงค์ปี 60 ภายใต้คอนเซ็ปต์
Women and Diabetes
ผู้หญิงอ่อน(เบา)หวาน

วันรณรงค์
ถุงลมโป่งพองโลก
World

GOPD Day

พุธที่ 2 ของเดือนพฤศจิกายน

ยินดีต้อนรับ

ผู้อำนวยการโรงพยาบาลสรรพสิทธิประสงค์

คนที่ 12



นายชุตินเดช ตาบ-องครักษ์

1. **วัน/เดือน/ปีเกิด** 17 กรกฎาคม 2503
2. **ตำแหน่ง** ผู้อำนวยการโรงพยาบาลสรรพสิทธิประสงค์
3. **ประวัติการศึกษา**
 - พ.ศ. 2527 แพทยศาสตรบัณฑิต มหาวิทยาลัยมหิดล
 - พ.ศ. 2534 ประกาศนียบัตรวิทยาศาสตร์การแพทย์ มหาวิทยาลัยมหิดล
รัฐประศาสนศาสตร์ (เกียรตินิยมเหรียญ) สถาบันบัณฑิตพัฒนบริหารศาสตร์ (นิด้า)
ประกาศนียบัตร นักบริหารระดับสูง ก.พ. สถาบันข้าราชการพลเรือน
 - พ.ศ. 2537 วุฒิบัตร สาขาอายุรศาสตร์
 - พ.ศ. 2542 อนุมัติบัตร สาขาอายุรศาสตร์โรคไต
4. **ประวัติการรับราชการโดยย่อ**
 - 1 ต.ค. 52 ผู้อำนวยการโรงพยาบาลชัยภูมิ จังหวัดชัยภูมิ
 - 14 ม.ค. 53 ผู้อำนวยการโรงพยาบาลอินทร์บุรี จังหวัดสิงห์บุรี
 - 30 พ.ย. 53 ผู้อำนวยการโรงพยาบาลสระบุรี จังหวัดสระบุรี
 - 1 ต.ค. 57 ผู้อำนวยการโรงพยาบาลอุดรธานี จังหวัดอุดรธานี
 - 29 ต.ค. 58 ผู้อำนวยการโรงพยาบาลชลบุรี จังหวัดชลบุรี
 - 17 ต.ค. 60 ผู้อำนวยการโรงพยาบาลสรรพสิทธิประสงค์ จังหวัดอุบลราชธานี



7

โรคที่ต้องระวังในฤดูหนาว



โดย... สุตติ ปัจฉาภาพ
นักวิชาการสาธารณสุขชำนาญการพิเศษ

เนื่องจากขณะนี้เข้าสู่ฤดูหนาวแล้ว หากร่างกายปรับสภาพไม่ทัน ก็อาจทำให้เกิดโรคเหล่านี้ได้ คือ โรคไข้หวัด โรคไข้หวัดใหญ่ โรคปอดบวม โรคหัด โรคหัดเยอรมัน โรคสุกใส และโรคอุจจาระร่วง รายละเอียดสาเหตุ อาการ ของแต่ละโรคพอสังเขป มีดังต่อไปนี้

โรคไข้หวัด และโรคไข้หวัดใหญ่ สาเหตุ เกิดจากเชื้อไวรัส ติดต่อกันได้ง่าย เชื้อเข้าสู่ร่างกายทางจมูก ปาก และตา เชื้ออยู่ในละอองเสมหะ น้ำมูก น้ำลาย ของผู้ป่วยที่ไอ จาม ติดอยู่กับภาชนะ ของใช้หรือพื้นผิวที่เปื้อนน้ำมูก น้ำลายของผู้ป่วย โรคนี้สามารถแพร่กระจายอย่างกว้างขวางได้ในที่ที่มีคนอยู่รวมกันมากๆ และอากาศไม่ถ่ายเท **อาการ** ไข้หวัดจะเริ่มด้วยการมีไข้ ปวดศีรษะ ปวดเมื่อยตามกล้ามเนื้อ น้ำมูกไหล ไอ จาม เจ็บหรือแสบคอ อาจมีอาการหนาวสั่นด้วย สำหรับไข้หวัดใหญ่ จะมีอาการรุนแรงกว่า คือ ตัวร้อนจัด หนาวสั่น ปวดศีรษะและเวียนศีรษะมาก ปวด ตามกระดูก กล้ามเนื้อ และมักมีอาการคลื่นไส้ร่วมด้วย

โรคปอดบวม สาเหตุ เป็นโรคแทรกซ้อนของไข้หวัด หรืออาจเกิดจากการติดเชื้อปอดบวมโดยตรง การติดต่อเหมือนไข้หวัด โรคนี้เป็นโรคที่มีความรุนแรง ผู้ป่วยต้องได้รับการรักษาทันที และเป็นสาเหตุการตายอันดับหนึ่งในกลุ่มโรคติดเชื้อในเด็กอายุต่ำกว่า 5 ปี มีระยะฟักตัวของโรค 1-3 วัน **อาการ** จะมีไข้สูง ไอมาก หายใจหอบมักจะหายใจเร็ว ถ้าเป็นมากจะหายใจแรงจนชายโครงบวม สำหรับเด็กอายุต่ำกว่า 2 เดือน ถ้าป่วยหนักจะซึม ไม่ตื่นนม ไม่ตื่นน้ำ ถ้าไข้สูงอาจชัก บางรายมีหายใจเสียงดัง ปาก เล็บ มือ เท้าเขียว และกระสับกระส่าย บางรายอาการอาจไม่ชัดเจน อาจไม่ไอ แต่มีอาการซึม ตื่นนมหรือตื่นน้ำน้อยลงมาก **ถ้ามีอาการเช่นนี้ ต้องรีบพาไปพบแพทย์ที่โรงพยาบาล**

โรคหัด สาเหตุ เกิดจากเชื้อไวรัสหัด พบบ่อยในเด็กช่วงอายุ 1-6 ปี ติดต่อกันได้ง่ายมากจากการไอ จามรดกันโดยตรง หรือจากการหายใจเอาละอองเสมหะ น้ำมูก น้ำลายของผู้ป่วยที่ลอยอยู่ในอากาศเข้าไป ระยะฟักตัว 8-12 วัน **อาการ** จะมีไข้ น้ำมูกไหล ไอ ตาแดง อาการต่างๆ เหล่านี้จะรุนแรงมากขึ้น ผื่นจะขึ้นประมาณวันที่ 4 นับตั้งแต่เริ่มมีไข้ ไข้จะลดลงเมื่อผื่นกระจายไปทั่วตัว และจางหายไปภายในเวลาประมาณ 14 วัน

โรคหัดเยอรมัน สาเหตุ เกิดจากเชื้อไวรัส ติดต่อกันได้จากการสัมผัส การหายใจ จากละอองเสมหะของผู้ป่วย จากการไอ จาม มีระยะฟักตัวประมาณ 14-21 วัน **อาการ** มีไข้ และออกผื่นหัด แต่ผู้ป่วยบางคนอาจไม่มีผื่น ในเด็กเล็กมักปรากฏอาการเล็กน้อย แต่ในผู้ใหญ่จะปรากฏอาการประมาณ 1-5 วัน

โรคสุกใส สาเหตุ เกิดจากเชื้อไวรัส การติดต่อเช่นเดียวกับไข้หวัด หรือโดยการสัมผัสน้ำเหลืองจากตุ่มพองใสที่ผิวหนังของผู้ป่วย ผู้ป่วยแพร่เชื้อได้ในระยะ 1 วันก่อนผื่นขึ้น ถึง วันหลังผื่นขึ้น มักเกิดในเด็ก ผู้ที่เป็นโรคนี้แล้ว จะมีภูมิคุ้มกันไปตลอดชีวิต มีระยะฟักตัว 2 สัปดาห์ **อาการ** เริ่มด้วยไข้ต่ำๆ ต่อมาผื่นขึ้นที่หนังศีรษะ หน้า ตามลำตัว โดยเริ่มเป็นผื่นแดง ตุ่มนูน แล้วเปลี่ยนเป็นตุ่มพองใสในวันที่ 2-3 นับตั้งแต่เริ่มมีไข้ หลังจากนั้นตุ่มจะเป็นหนอง แล้วเริ่มแห้งตกสะเก็ด และร่วงในเวลา 5-10 วัน ผื่นอาจขึ้นในคอ ตา และในปากด้วย

อุจจาระร่วง สาเหตุ เกิดจากเชื้อไวรัส มักจะเกิดขึ้นกับเด็กอายุต่ำกว่า 2 ปี ติดต่อกันได้โดยการดื่มน้ำ หรือกินอาหารที่มีเชื้อปนเปื้อนเข้าไป นอกจากนี้อาจมีการติดต่อทางน้ำมูก น้ำลาย ของผู้ป่วยได้ด้วย **อาการ** มีอาการถ่ายอุจจาระเป็นน้ำ หรือถ่ายเหลวบ่อยครั้ง ผู้ป่วยอาจเริ่มมีอาการคล้ายไข้หวัด ก่อนถ่ายเหลว โดยทั่วไปอาการไม่รุนแรง **แต่เด็กบางคนอาจขาดน้ำรุนแรงจนถึงต้องเข้ารับการรักษาในโรงพยาบาล**

โรงพยาบาลสรรพสิทธิประสงค์ มีความห่วงใยสุขภาพอนามัยของประชาชน จึงขอให้ประชาชนควรดูแลสุขภาพตนเอง ดังนี้

- 1) การรับประทานอาหารอย่างเพียงพอ โดยเฉพาะอาหารที่ให้พลังงาน เช่น แป้ง และไขมัน อาหารที่รับประทานต้องปรุงให้สุกด้วยความร้อนทั่วถึง อาหารค้างมื้อต้องอุ่นให้ร้อนก่อนรับประทาน
 - 2) ไอ จาม ปิดปาก ปิดจมูก ถ้ามีอาการหวัด เช่น มีน้ำมูก ไอ จาม มาก ควรสวมหน้ากากป้องกันโรค เพื่อลดการแพร่เชื้อโรคไปยังผู้อื่น
 - 3) หมั่นล้างมือให้สะอาดด้วยน้ำและสบู่ โดยเฉพาะก่อนรับประทาน ก่อนการประกอบอาหาร และหลังเข้าห้องน้ำห้องส้วม
 - 4) ออกกำลังกายเหมาะสมและสม่ำเสมอ เพื่อให้ร่างกายแข็งแรงและระบบไหลเวียนโลหิตดีขึ้น
 - 5) หลีกเลี่ยงการสัมผัสอากาศหนาวเย็น และรักษาความอบอุ่นของร่างกาย โดยเฉพาะในกลุ่มเด็กเล็กและผู้สูงอายุมากกว่า 65 ปี รวมทั้งผู้ที่มีโรคเรื้อรัง เช่น โรคหัวใจ ความดันโลหิตสูง เบาหวาน ภาวะทางจิต และคนเรื้อรังที่ไม่มีที่อยู่อาศัย
 - 6) หาเครื่องนุ่งห่มกันหนาวให้เพียงพอ ให้ความอบอุ่นลำตัวและคอ สวมหลายๆ ชั้น โดยเฉพาะกลุ่มเสี่ยง ได้แก่ เด็กเล็ก ผู้สูงอายุ ผู้ป่วยโรคเรื้อรัง
 - 7) หลีกเลี่ยงการดื่มสุราและเครื่องดื่มแอลกอฮอล์ การฝังไฟในที่อับ ไม่มีอาการถ่ายเท และไม่นำเด็กเล็กเข้าใกล้ควันไฟหรือห่มผ้าคลุมศีรษะเด็กก่อนปิดจมูกและปากเพราะจะทำให้เสียชีวิตได้
- ในผู้ที่มีอาการเจ็บป่วย เช่น มีไข้ นานเกิน 2 วัน กินยาแล้วอาการก็ยังไม่ดีขึ้น มีอาการเจ็บหน้าอก เวลาไอ หายใจหอบเหนื่อยรีบไปพบแพทย์ทันที



ภาพจาก <https://medthai.com>



ภาพจาก <https://medthai.com>



ที่มาของภาพ : <http://www.vibhavadi.com>

อ้างอิง :
สำนักโรคติดต่ออุบัติใหม่ กรมควบคุมโรค กระทรวงสาธารณสุข. (2557). การป้องกันโรคที่เกิดในฤดูหนาว. สืบค้นเมื่อ 21 ตุลาคม 2560. จาก http://beid.ddc.moph.go.th/beid_2014/th/content/การป้องกันโรคที่เกิดในฤดูหนาว
สำนักงานกองทุนสนับสนุนการสร้างเสริมสุขภาพ. (2557). 7วิธีป้องกันโรคติดต่อในฤดูหนาว. สืบค้นวันที่ 21 ตุลาคม 2560. จากเว็บไซต์ <http://www.thaihealth.or.th/Content/17926-%207วิธี%20ป้องกันโรคติดต่อในฤดูหนาว.html>

การพัฒนาศักยภาพพยาบาลโรงพยาบาลระดับ F2 ขึ้นไป ในการให้ยาละลายลิ่มเลือดชนิด Streptokinase (SK) ในผู้ป่วย โรคกล้ามเนื้อหัวใจตายเฉียบพลันชนิด STEMI : บริบทเขตสุขภาพที่ 10



โดย..ดร. สุเพียร โภคทิพย์, นางนวลน้อย โทตระไวศยะ, น.ส. นาฏอนงค์ เสนาพรหม
นางแจ่มจันทร์ พวงจันทร์ น.ส.อัญชลี สุธรรมวงษ์ น.ส. หนึ่งฤทัย อินมณี และคณะ
งานห้องผู้ป่วยหนักโรคหัวใจและหลอดเลือด 1 โรงพยาบาลสรรพสิทธิประสงค์ จังหวัดอุบลราชธานี



**** ได้รับรางวัลระดับดี ประเภทเครือข่ายจากสำนักงานพยาบาล ปี 2559 @ โรงแรมบรจบุรีรีสอร์ท จังหวัดสุราษฎร์ธานี**



บทนำ

โรคกล้ามเนื้อหัวใจตายเฉียบพลันชนิด STEMI เป็นโรคที่มีอัตราตายสูงการรักษาด้วยยาละลายลิ่มเลือดจะช่วยลดอัตราตายลงได้ แต่เขตสุขภาพที่ 10 ยังมีโรงพยาบาลที่สามารถให้ยาได้ต่ำเพียง 5 แห่ง 7.9% ผู้ป่วย STEMI เข้าถึงการรักษาด้วยยา SK ต่ำ การได้รับการรักษาด้วยยา SK ต่ำ เพียง 41.6% อัตราการเสียชีวิตผู้ป่วย STEMI สูง 13.8%

วัตถุประสงค์

เพื่อพัฒนาศักยภาพพยาบาลโรงพยาบาลเครือข่ายระดับ F2 ขึ้นไป ให้สามารถให้ยาละลายลิ่มเลือด ชนิด Streptokinase (SK) ในผู้ป่วย STEMI ได้

ตัวชี้วัด

- 1) พยาบาลโรงพยาบาลระดับ F2 ขึ้นไปเขต 10 สามารถให้ยา SK ได้ 100%
- 2) ผู้ป่วย STEMI ได้รับการรักษาด้วยยา SK/ หรือ PCI > 80%
- 3) อัตราการเสียชีวิตผู้ป่วย STEMI < 10%

วิธีดำเนินการ

ใช้กระบวนการ PDCA และ KM ดังนี้ 1) ทบทวนปัญหา บุคลากรยังขาดความรู้และทักษะในการให้ยา SK 2) วางแผน ร่วมกันกำหนดโรงพยาบาลนำร่อง จัดทำเกณฑ์การให้ยา SK และมาตรฐานการดูแลชี้แจงผู้เกี่ยวข้อง 3) ดำเนินการพัฒนาโดยการพัฒนาศักยภาพพยาบาล การอ่าน EKG การพยาบาลผู้ป่วย STEMI ที่ได้รับยา SK และฝึกทักษะการอ่าน EKG การชั่งประวัติแบบ PQRST การชั่งประวัติข้อห้ามใช้ยา

การเตรียมยา SK การผสมยาและการเผ่า
ระวังอาการเปลี่ยนแปลงขณะให้ยาการ
สนับสนุนเอกสารที่จำเป็น การบริหาร
จัดการยา เตรียมความพร้อมของสถานที่
เครื่องมือ อุปกรณ์ การนิเทศและให้
คำปรึกษา 4) ประเมินผล ปี 2557
โรงพยาบาล F2 ขึ้นไปสามารถให้ยาได้
เพิ่มขึ้นเป็น 31.7% จังหวัดมุกดาหาร
สามารถให้ยา SK ได้ครบ 100% สิ่งที่ยัง
ปฏิบัติได้น้อยคือการทำ EKG V3R V4R

ในกรณีที่พบ STElevation in LII,LIII,avF และการชั่งประวัติ Onset
Time นำสู่การปรับปรุงรอบที่ 2 โดยเน้นให้ทีมเห็นความสำคัญการทำ
EKG V3R V4R ในกรณีที่พบ STElevation in LII,LIII,avF และปรับ
การชั่งประวัติการเจ็บหน้าอกเป็น NOPQRST พัฒนานวัตกรรม SK Kit
การจัด KM และ STEMI Rally พบว่าปี 2558 มีโรงพยาบาลสามารถ
ให้ยาเพิ่มขึ้นเป็น 61.9% ปี 2559 เพิ่มขึ้นเป็น 83.33% โดยจังหวัดอุบลฯ
ให้ยาได้ครบ 100% อัตราการได้รับการรักษาด้วยยา SK/PCI ปี 2558
เพิ่มขึ้นเป็น 78.5% ในปี 2559 เพิ่มขึ้นเป็น 87.97% ทำให้ผู้ป่วยเข้าถึง
การรักษาด้วยยา SK เพิ่มมากขึ้น “ถ้าไม่ได้ยา คงมาไม่ถึงอุบล”
เป็นคำสะท้อนจากผู้ป่วยที่ได้รับยามาจากโรงพยาบาลที่ห่างไกล
บุคลากรพยาบาลสามารถอ่าน EKG ที่เป็น STEMI ได้สามารถเป็น
วิทยากรกลุ่ม EKG ได้ จำนวน 12 คน ครอบคลุมทุกจังหวัด แต่อัตราการ
เสียชีวิตของผู้ป่วย STEMI ยังไม่ลดลงตามเกณฑ์ และไม่พบอุบัติการณ์
ไม่ทำ EKG V 3R V4R ทีมบุคลากรมีความภาคภูมิใจ เกิดความสัมพันธ์
ที่ดีในเครือข่าย





โดย...จริญญา ด้ายละออง พยาบาลวิชาชีพชำนาญการ



โครงการส:พายยามาหาหมอ

ในปัจจุบันผู้ป่วยโรคเรื้อรังมีจำนวนมากขึ้นและบางรายก็มีภาวะแทรกซ้อนจากการป่วยด้วยโรคเรื้อรัง ทำให้ผู้ป่วยมีปริมาณการใช้ยาที่เพิ่มมากขึ้นและใช้ยาหลายชนิด ซึ่งอาจทำให้ผู้ป่วยอาจจะใช้ยาได้ไม่ถูกต้องและบางรายมียาเหลือสะสมที่บ้าน

PCC ปทุมมาลัยจึงได้จัดทำโครงการส:พายยามาหาหมอซึ่งมีวัตถุประสงค์ในการทำโครงการดังนี้

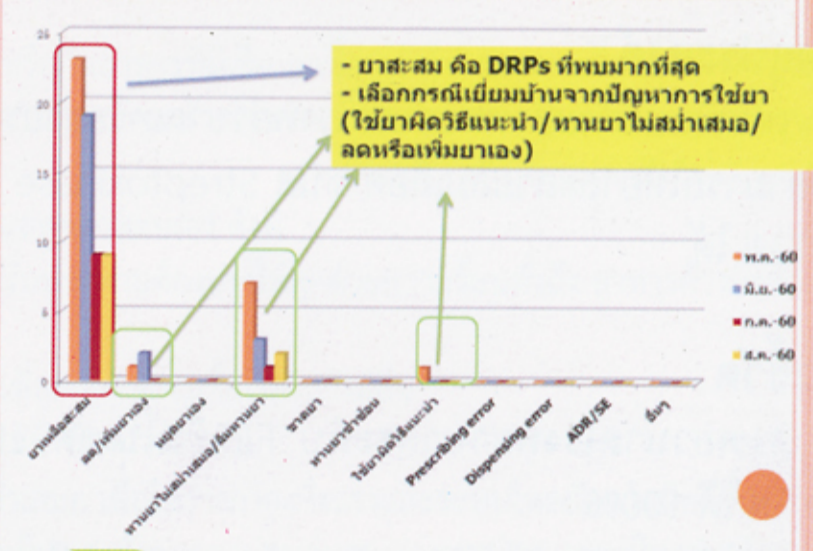
- เพื่อลดมูลค่าการจ่ายที่ซ้ำซ้อนและมากเกินไปจนเกิดความจำเป็น
- เพื่อให้ผู้ป่วยจะได้ใช้ยาปลอดภัยและถูกต้องตรงตามแผนการรักษาของแพทย์
- เพื่อลดการใช้ถุงพลาสติก

ผู้ป่วยโรคเรื้อรังที่มารับบริการจะได้รับกระเป๋ายา ที่ทำจากไวนิลที่ใช้แล้วนำมาเย็บเป็นกระเป๋ายาโดยชุมชนวัดสารพัฒน์นิกรซึ่งได้รับการสนับสนุนค่าเย็บกระเป๋ายาจากร้านค้าเอกชนจำนวน 200 ใบ และกระเป๋ายาสำหรับผู้ป่วยโรคเบาหวานที่ได้รับสนับสนุนจากกลุ่มงานเวชกรรมสังคม ผู้ป่วยโรคเบาหวานและโรคเรื้อรังอื่นๆ เช่น โรคความดันโลหิตสูงเมื่อมารับบริการผู้ป่วยจะได้รับกระเป๋ายาสำหรับใส่ยากลับบ้านและจะได้รับคำแนะนำให้นำกระเป๋ายากลับมารับยาทุกครั้งที่มาใช้บริการและให้นำยาที่เหลือมาด้วยทุกครั้ง หากพบว่าผู้ป่วยรายใดมียาเหลือมีปัญหาจากการใช้ยาไม่ถูกต้องผู้ป่วยรายนั้นจะได้รับการติดตามเยี่ยมบ้านโดยทีมสหวิชาชีพซึ่งประกอบด้วยแพทย์ เภสัชกรและพยาบาลประจำครอบครัวเพื่อวางแผนร่วมกับผู้ป่วยเพื่อจะได้ใช้ยาได้อย่างถูกต้อง

ผลจากการดำเนินงาน

- ทำให้ทราบข้อมูลปัญหาการใช้ยาของผู้ป่วยโรคเรื้อรังในแต่ละรายที่มียาเหลือสะสม
- ผู้ป่วยให้ความร่วมมือและให้ความสำคัญในการใช้ยาให้ถูกต้องและเหมาะสม โดยมีการแจ้งข้อมูลเกี่ยวกับการใช้ยา เช่น เพิ่มหรือลดยาเอง ใช้ยาสมุนไพร เป็นต้น
- ผู้ป่วยที่ร่วมโครงการนำกระเป๋ายาที่ได้รับมาใส่ยากลับบ้านเมื่อมารับบริการและนำยาที่เหลือมาด้วยทุกครั้ง ซึ่งสามารถลดการใช้ถุงพลาสติกได้อีกทางหนึ่งและช่วยลดภาวะโลกร้อนได้ด้วย
- ได้มีการเพิ่มรายได้ให้กับชุมชนในการนำไวนิลเก่าที่ไม่ได้ใช้แล้วมาเย็บเป็นกระเป๋ายาสำหรับใส่ยาให้ผู้ป่วย

Drug Related Problems & selected home visit cases



ท่านที่สนใจ:ร่วมบริจาคค่าเย็บกระเป๋ายาจากไวนิลติดต่อได้ที่ PCC วัดปทุมมาลัย 045-254446



ทำบุญตักบาตรเพื่อถวายเป็นพระราชกุศล



นายแพทย์ปรีดา อธิธิธรรมบุรณ์ รองผู้อำนวยการฝ่ายการแพทย์ นำคณะผู้บริหารและบุคลากรของโรงพยาบาลตลอดจนผู้ป่วยและญาติผู้ป่วย ร่วมทำบุญตักบาตรเพื่อถวายเป็นพระราชกุศล เนื่องในวาระครบรอบ 1 ปี แห่งการสวรรคต พระบาทสมเด็จพระปรมินทรมหาภูมิพลอดุลยเดช บรมนาถบพิตร ณ บริเวณหน้าเสาธงของโรงพยาบาล เมื่อวันที่ 12 ตุลาคม 2560

ร่วมพิธีเนื่องในวันพระราชทานธงชาติไทย



นางชมเจริญทร์ วงศ์ตระกูลไชย รองผู้อำนวยการกลุ่มภารกิจด้านอำนวยความสะดวกและบุคลากรโรงพยาบาลร่วมพิธีเนื่องในวันพระราชทานธงชาติไทยและครบรอบ 100 ปี ชาติไทย ในปี 2560 นี้ โดยมี นายนิกร สุกใส รองผู้ว่าราชการจังหวัดอุบลราชธานี เป็นประธานในพิธี ณ บริเวณหน้าศาลากลาง จ.อุบลราชธานี วันที่ 28 กันยายน 2560

ราตรีศรีสรรพลักษณ์ คือรักและผูกพัน 2560



นายแพทย์ชลิต ทองประยูร ผู้อำนวยการโรงพยาบาลสรรพลักษณ์ประสงค์ เป็นประธานงาน “ราตรีศรีสรรพลักษณ์ คือรักและผูกพัน” มุทิตาจิตผู้เกษียณราชการ ประจำปี 2560 ของโรงพยาบาลสรรพลักษณ์ประสงค์ และในปีนี้นายแพทย์ชลิต ทองประยูร ผู้อำนวยการโรงพยาบาลฯ ได้เกษียณอายุราชการด้วยณ ห้องประชุมชั้น 6 อาคาร 50 พรรษา มหาวชิราลงกรณ เมื่อวันที่ 29 กันยายน 2560

ร่วมต้อนรับ ผอ.โรงพยาบาลสรรพลักษณ์คนที่ 12



โรงพยาบาลสรรพลักษณ์ประสงค์ จัดงานต้อนรับ นพ.ชุตติเดช ตาบ-องครักษ์ ผู้อำนวยการโรงพยาบาล ด้วยความอบอุ่น โดยมีคณะผู้บริหารและบุคลากรชาวสรรพลักษณ์มาร่วมงานเป็นจำนวนมาก ซึ่งในงานนี้ได้รับเกียรติจาก นพ.จิณณพิภัทร ชูปัญญา นายแพทย์สาธารณสุขจังหวัดอุบลราชธานี เป็นประธานในครั้งนี พร้อมด้วยหัวหน้าส่วนราชการด้านสาธารณสุขในจังหวัด อีกทั้งยังมีบุคลากรจากโรงพยาบาลสระบุรี และชลบุรี ที่ นพ.ชุตติเดช เคยไปปฏิบัติราชการมาร่วมแสดงความยินดีในครั้งนี ด้วยความอบอุ่น เมื่อวันที่ 17 ตุลาคม 2560

รพ.สรรพลักษณ์ร่วมงานรำลึกหม่อมเจียงคำ



นางสาวอรชร มาลาหอม พยาบาลวิชาชีพชำนาญการพิเศษ พร้อมด้วยคณะกลุ่มภารกิจด้านการพยาบาลและบุคลากรชาวสรรพลักษณ์ ร่วมงานเชิดชูเกียรติและรำลึกหม่อมเจียงคำ ชุมพล ณ อยุธยา ประจำปี 2560 โดยในงานประกอบด้วยพิธีสงฆ์ พิธีกล่าวเชิดชูเกียรติหม่อมเจียงคำ โดย นายสฤกษ์ วิชาญ ผู้ว่าราชการจังหวัดอุบลราชธานี และได้มีการวางชันทักษะมากเบิ่งตามลำดับ เมื่อวันที่ 20 ตุลาคม 2560



นางวัชรภรณ์-นายอานวย บุญมาก, นางสาวทริตา บุญมาก-Mr.Enzo, นางสาวอัจฉราภรณ์ บุญมาก, นางสาวสกุลลักษณ์ บุญมาก, ด.ญ.เกศินีวรรณ บุญมาก, นางสาวอิสราภรณ์ ศรีเลิศธนกุล และครอบครัว มอบเครื่องช่วยหายใจให้กับโรงพยาบาลสรรพสิทธิประสงค์ โดยมี นายแพทย์เพียรศักดิ์ แซ่หว่อง กุมารแพทย์โรคระบบทางเดินหายใจ เป็นผู้รับมอบ เมื่อวันที่ 6 ตุลาคม 2560

มล.วราภรณ์ วราวรรณ และ คุณศรีวรรณ พัวพันธ์ บริจาค เครื่องควบคุมการหายใจได้ผิวหนัง (Tbalapump) จำนวน 20 เครื่อง มูลค่า 69,000 บาท ให้กับโรงพยาบาลสรรพสิทธิประสงค์ โดยมี นายแพทย์ศรีธัญญ์ วรรณภาสินี รองผู้อำนวยการฝ่ายการแพทย์ ด้านบริการและวิชาการ เป็นผู้รับมอบ เมื่อวันที่ 9 ตุลาคม 2560

ด.ต.สมบัติ มุสิกสาร ประธานศิษย์เก่าเบ็ญจะมะมหาราช ปีการศึกษา 2528 ร่วมกับ พ.อ.วิจิต มัถการุณ รองผู้บังคับการกรมทหารราบที่ 6 และคณะ บริจาคเตียงไฟฟ้า จำนวน 2 เตียง มูลค่า 100,000 บาท ให้กับโรงพยาบาล โดยมีเจ้าหน้าที่พยาบาลห้องผู้ป่วยหนักศัลยกรรม ประสาท 1 เป็นผู้รับมอบ เมื่อวันที่ 21 ต.ค. 2560

รายนามผู้บริจาคเงินบำนาญชดเชยอายุกรรมใหม่

| | | | | | | | | |
|---|------------------|---------|--------------------------------|------------|----------|----------------------|---------------|-------|
| 1. ดร.ธนสาร | ก๊วยเจริญพานิชย์ | 100,000 | 11. แพทย์หญิงกฤติกา | วานิชกุล | 7,000 | 21. นางจรัสขวัญ | โพธิมะโน | 2,000 |
| 2. ฝ่ายการเงิน รพ.สพส. | | 99,453 | 12. นางบุญก้อง | ท้าวอนนท์ | 5,000 | 22. นายจำเนียร | อินนุพัฒน์ | 2,000 |
| 3. หจก.อุบลสมศักดิ์พานิช | | 30,000 | 13. นายพิพัฒน์ | พงษ์อริยุต | 5,000 | 23. นางเบญจมาศ | สาธุสิทธิ์ | 2,000 |
| 4. นายโกวิท | ทวีคุณ | 30,000 | 14. นางประเสริฐศรี | สิมเสมอ | 5,000 | 24. นางพิมพ์สุดา | สันพนวัฒน์ | 2,000 |
| 5. นางนวลจันทร์ | ประเคนรี | 20,000 | 15. นางพิมพ์พันธ์ | เจริญศรี | 5,000 | 25. นายนิพนธ์ | จัยสิน | 1,000 |
| 6. นายชาคริต | อวยยืน | 20,000 | 16. นายธานี - นางจันทร์ฉาย | น้อยหรั่ง | 5,000 | 26. นางจอมมณี | กริสยาเบอร์ | 1,000 |
| 7. นางสุดาพร | อิมเจริญ | 10,000 | 17. บ. ผลิตภัณฑ์สมุนไพรไทย จก. | | 4,307.66 | 27. นางสะอาด | คูสิริ | 1,000 |
| 8. นางสุดาพร | อิมเจริญ | 10,000 | 18. นายเอกยุทธ | ทองใส | 2,000 | 28. นางสาวจิตยาพัชญ์ | ศิริโรจน์จิณา | 500 |
| 9. นางนริศรา | แสงเทียน | 10,000 | 19. คุณอาทิตยา | พูลเลิศ | 2,000 | 29. นางหนูยิ้ม | แซ่แต้ | 500 |
| 10. บ. ก้าวหน้าอุตสาหกรรมอาหารสัตว์ จก. | | 9,240 | 20. นายทวีศักดิ์ | มงคลวนา | 2,000 | 30. นายสุริยชาติ | กนิษฐสังกาศ | 300 |

ศูนย์รับบริจาคอวัยวะะสภากาชาดไทย

สาขาโรงพยาบาลสรรพสิทธิประสงค์

รับบริจาค อวัยวะ, ดวงตา, ไต

จ. - ศ. ชั้น 3 อาคาร 50 พรรษา มหาวชิราลงกรณ

ส. - อา ห้องผู้ป่วยหนัก ICU-CVT1 ชั้น 5 อาคารหลวงปู่ชาสุภัทโท

โทร.045-319200 ต่อ 1703,1574 มือถือ.091-0411732



■ ที่ปรึกษา

นพ.ชุตติเดช ตาบ-องครักษ์ นพ.ปรีดา อิทธิธรรมบุรณ์ นพ.ศรัณย์ วรรณภาสินี
น.ส.พัชนี ทองประเสริฐ นางเขมจิรินทร์ วงศ์ตระกูลไชย

■ บรรณาธิการ

นพ.พิเชฐ หล่อวินิจนันท์

■ ผู้ช่วยบรรณาธิการ

สุติ บัจฉาภาพ ชนินันท์ พุ่มสถิตย

■ กองบรรณาธิการ

ทพญ.อรัญญา สายพันธ์ รุ่งเพชร กীরติมหาตย์ ภญ.อภิญา บุญเทียม
อิสริย์ แต่สงเคราะห์ สุชาดา เนตรภักดี พรรณี หรุ่นโพธิ์
ราตรี บุญชู สุพจน์ สายทอง ศศิธร จันทร์ขอนแก่น
กวรรณิการ์ จันทรวงษา กมลชัย ม่วงคู วิจิราภรณ์ สายพิมพ์
บุญญฤทธิ สิงห์เรือง สุทธิพงษ์ เกษเจริญคุณ

■ ผลิตและจัดส่ง

กลุ่มงานสุศึกษา, งานประชาสัมพันธ์ฯ โทร. 045-319288

■ วัตถุประสงค์

1. เพื่อเผยแพร่ประชาสัมพันธ์ ข้อมูลข่าวสาร และกิจกรรม
2. เพื่อเผยแพร่วิชาการด้านสาธารณสุขแก่บุคคลทั่วไป
3. เพื่อเป็นการแนะนำหน่วยงานและบุคลากรของโรงพยาบาลสรรพสิทธิประสงค์ อุดมราชธานี
4. เพื่อเป็นสื่อสัมพันธ์ให้ประชาชนทั่วไปได้แสดงความคิดเห็นและแลกเปลี่ยนประสบการณ์

ขอเชิญร่วมบริจาคซื้อครุภัณฑ์ทางการแพทย์รายชื่อบัญชีดังนี้

■ ชื่อบัญชี: โรงพยาบาลสรรพสิทธิประสงค์

ธ.กรุงเทพ เลขที่บัญชี 313-0-57260-0

■ ชื่อบัญชี:เงินบริจาคสมทบทุนช่วยเหลือเด็กป่วยโรคระบบหายใจเรื้อรัง

ธ.ออมสิน เลขที่บัญชี 05-0092-37-2395

■ ชื่อบัญชี:ติ๊กสงฆ์อาหารและศูนย์โรคหัวใจ

ธ.กรุงเทพ เลขที่บัญชี 322-1-54817-6

■ บริจาคโดยตรงได้ที่ ฝ่ายการเงินและบัญชี โทร. 045-319200 ต่อ 1348

■ ช่องทางติดตามข่าวสารแบบออนไลน์

Facebook Page : โรงพยาบาลสรรพสิทธิประสงค์ อุดมราชธานี และกลุ่มงานสุศึกษา โรงพยาบาลสรรพสิทธิประสงค์



โรงพยาบาลสรรพสิทธิประสงค์ อุดมราชธานี

122 ถ.สรรพสิทธิ์ อ.เมือง จ.อุบลราชธานี 34000

ที่ อบ.0032.106/ว.

ชำระค่าฝากส่งเป็นรายเดือน
ใบอนุญาตเลขที่ 45/2521
ปท.อุบลราชธานี