



จุลสาร

สรรพสิทธิ์สัมพันธ์



ปีที่ 18 ฉบับที่ 228 ประจำเดือนมกราคม 2559 ISSN : 2408-2368

www.sunpasit.go.th

วิสัยทัศน์ : เป็นโรงพยาบาลศูนย์ชั้นนำด้านวิชาการและบริการอย่างมีคุณภาพที่เป็นเลิศในระดับสากล

สวัสดีปีใหม่ ๒๕๕๙ HAPPY NEW YEAR 2016



ขอเชิญร่วมเป็นส่วนหนึ่งของความภาคภูมิใจ...

ก้าวที่ยิ่งใหญ่สู่ 80 ปีแห่งความดีงาม ของชาวสรรพสิทธิ์

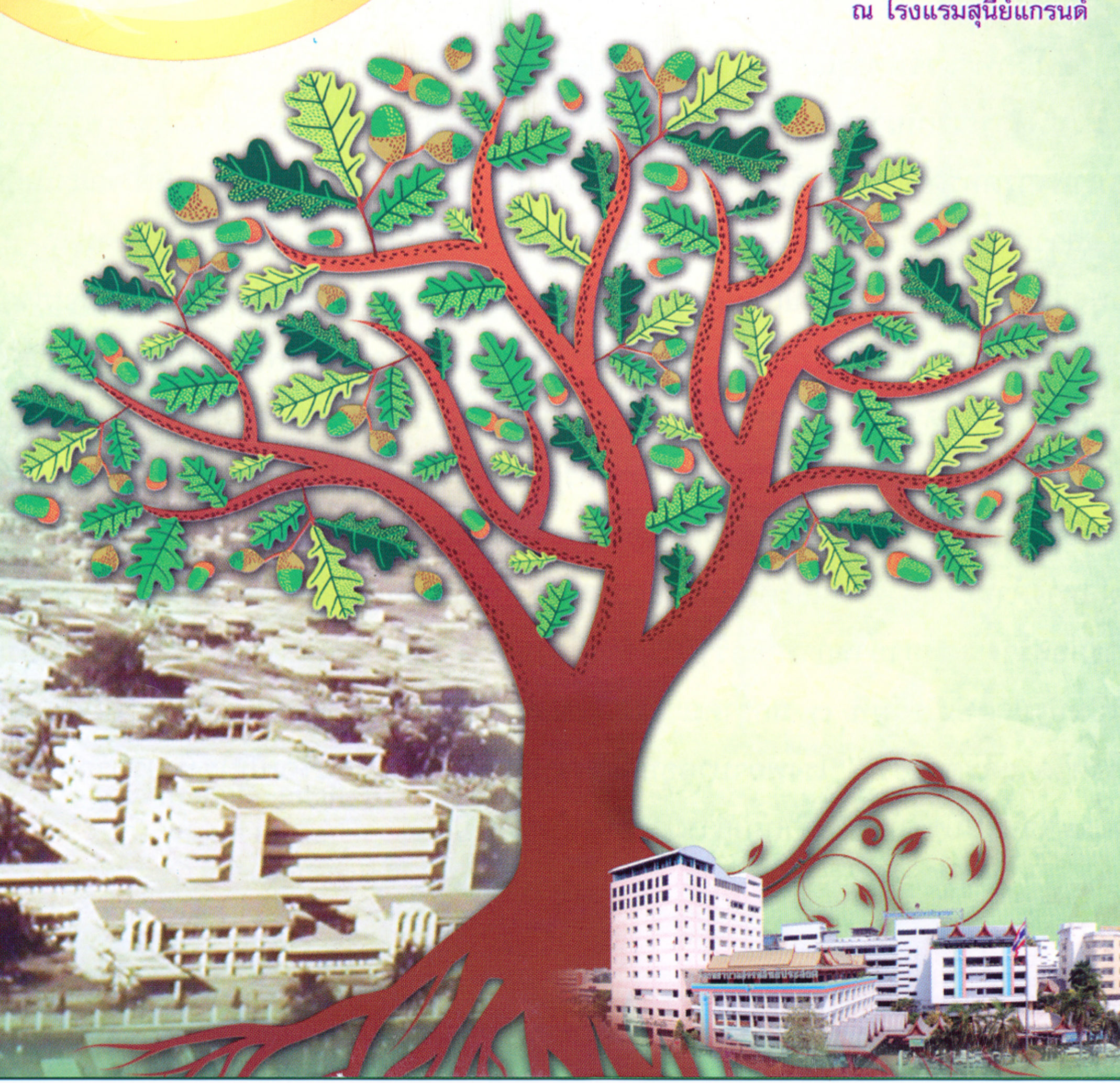
๘๐ ปี
โรงพยาบาลสรรพสิทธิ์ประสงค์

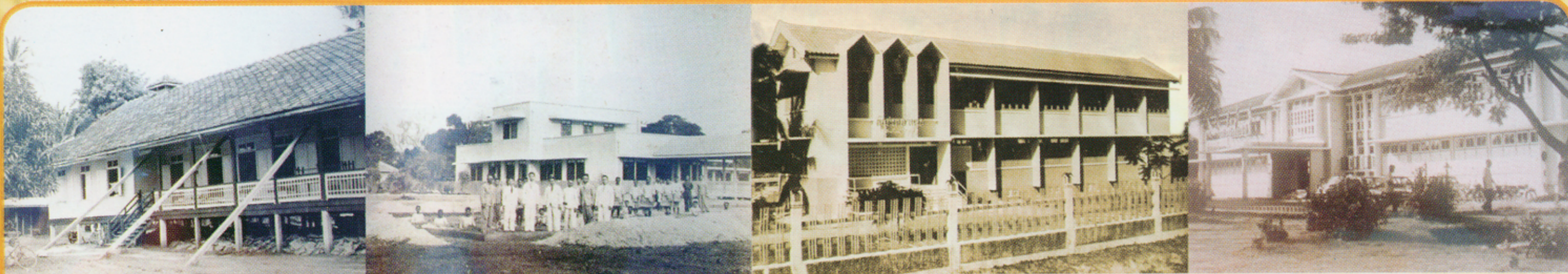
จากรากแก้วที่มั่นคง สู่ผลิตผลความเป็นเลิศ

จากรากแก้วที่มั่นคง...

สู่ผลิตผลความเป็นเลิศ

- 6** มกราคม 2559 ▶ **Open House**
ณ โรงพยาบาลสรรพสิทธิ์ประสงค์
- 7-8** มกราคม 2559 ▶ (ภาคกลางวัน) ประชุมวิชาการ
ณ โรงพยาบาลสรรพสิทธิ์ประสงค์
- 7** มกราคม 2559 ▶ (ภาคกลางคืน)
 - งานเลี้ยงเฉลิมฉลอง
 - คอนเสิร์ต "ราตรี 80 ปี สรรพสิทธิ์ประสงค์"
ณ โรงแรมสุโขทัยแกรนด์





ประวัติการก่อตั้ง โรงพยาบาลสรรพสิทธิประสงค์ อุบลราชธานี

พันตำรวจเอกพระเจ้าจัตหารุณกรกรม (เงิน หนูนภักดี) ผู้ว่าราชการจังหวัดอุบลราชธานี และคณะกรรมการจังหวัดในขณะนั้นพิจารณาเห็นว่าจังหวัดอุบลราชธานีมีประชากรมากเป็นที่สองรองจากกรุงเทพมหานคร สุขศาลาที่มีอยู่เดิมมีสภาพชำรุดทรุดโทรมและตั้งอยู่ในบริเวณจำกัดไม่อาจขยายให้กว้างขวางต่อไปได้ ขณะนั้นมีการผ่าตัดนิ้วในกระเพาะปัสสาวะเพิ่มขึ้นเรื่อยๆ จึงได้จัดหาสถานที่และงบประมาณที่ใช้เป็นที่สร้างโรงพยาบาล หม่อมเจ้าชายอุปสีสาณ ชุมพล ได้ประทานที่ดินที่ได้รับเป็นมรดกตกทอด **“สวนโนนดง”** ให้แก่ทางราชการโดยมีเงื่อนไขว่าต้องใช้ที่ดินแปลงที่ประทานให้เป็นที่ก่อสร้างโรงพยาบาลประจำจังหวัด เพื่อเป็นอนุสรณ์แด่พลตรีพระเจ้าบรมวงศ์เธอกรมหลวงสรรพสิทธิประสงค์ พระบิดาของพระองค์ผู้ซึ่งเคยดำรงตำแหน่งข้าหลวงต่างพระองค์ สำเร็จราชการมณฑลอีสาน ในช่วงเวลานั้นพลเอกพระยาพลพลยุพหเสนา นายกรัฐมนตรี มีนโยบายที่จะให้สร้างโรงพยาบาลขึ้นในจังหวัดชายแดนที่ติดต่อกับประเทศลาว ได้แก่ จังหวัดหนองคาย นครพนม อุบลราชธานี

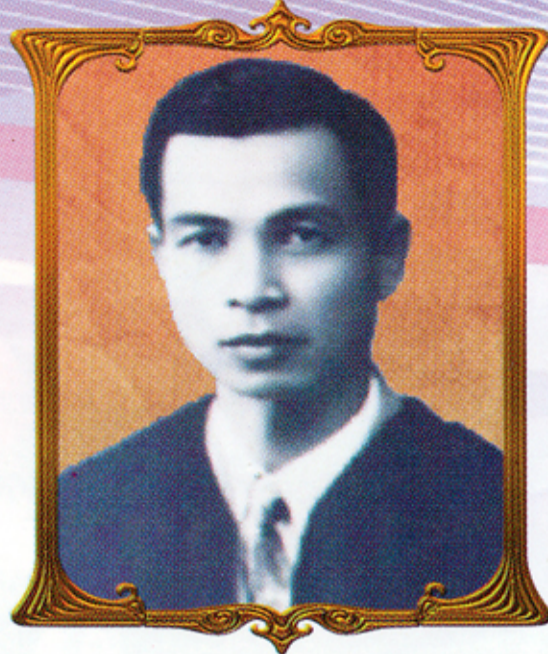
เพื่อผลทางด้านยุทธศาสตร์และศักดิ์ศรีของประเทศ กระทรวงมหาดไทยได้อนุมัติงบประมาณจากกระทรวงการคลังในการก่อสร้างโรงพยาบาลการก่อสร้างเริ่มต้นเมื่อวันที่ ๑ มกราคม พ.ศ.๒๔๗๘ จังหวัดได้ประกอบพิธีเปิดโรงพยาบาลเป็นปฐมฤกษ์เมื่อวันที่ ๓ มกราคม พ.ศ.๒๔๗๙ ในสมัยที่พระปฐมเทวภิบาล (เยี่ยม เอกสิทธิ์) เป็นผู้ว่าราชการจังหวัด และตั้งชื่อว่า **“โรงพยาบาลอุบลราชธานี”** และได้เปลี่ยนชื่อเป็นโรงพยาบาลสรรพสิทธิประสงค์ เมื่อ พ.ศ.๒๕๓๓ จวบจนปัจจุบันเปิดดำเนินการมาครบรอบ ๘๐ ปี

กำเนียบผู้อำนวยการ



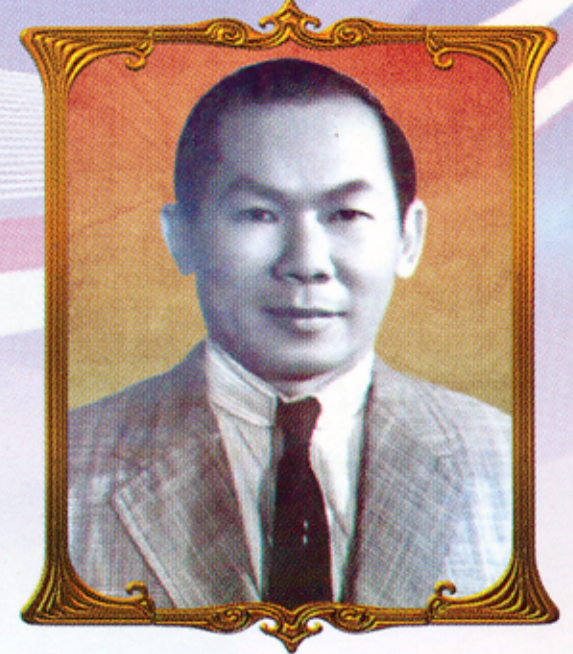
นายแพทย์สวาสดี วรรณะกุล
(คนที่ 1)

1 ธันวาคม 2479 ถึง 21 สิงหาคม 2484



นายแพทย์ชลวิรัช ชูติกร
(คนที่ 2)

1 กันยายน 2484 ถึง 1 พฤศจิกายน 2509



นายแพทย์พิสุทธิ อดตะโมท
(คนที่ 3)

1 พฤศจิกายน 2509 ถึง 18 กันยายน 2516



นายแพทย์ยรรยง ภูตระกูล
(คนที่ 4)

17 กันยายน 2516 ถึง 14 ตุลาคม 2520



ศาสตราจารย์นายแพทย์อุทัย เจนพานิชย์
(คนที่ 5)

1 ตุลาคม 2520 ถึง 31 ตุลาคม 2528



นายแพทย์วีระ เรืองวัฒนาภรณ์
(คนที่ 6)

1 พฤศจิกายน 2528 ถึง 30 กันยายน 2532



ศาสตราจารย์นายแพทย์ประสงค์ เกียรติบำเพ็ญ
(คนที่ 7)

1 ตุลาคม 2532 ถึง 30 กันยายน 2533



นายแพทย์นภา สิงห์คุณา
(คนที่ 8)

1 ตุลาคม 2533 ถึง 20 มกราคม 2541



นายแพทย์กรี ไชยศิริ
(คนที่ 9)

23 มกราคม 2541 ถึง 1 ธันวาคม 2551



นายแพทย์มนัส กนกศิลป์
(คนที่ 10)

1 ธันวาคม 2551 ถึง 22 กุมภาพันธ์ 2556



นายแพทย์ชลิต ทองประยูร
(คนที่ 11)

1 มีนาคม 2556 ถึงปัจจุบัน



โรงพยาบาลสรรพสิทธิประสงค์ พ.ศ.๒๕๕๙

เป็นโรงพยาบาลระดับ A ในเขตสุขภาพที่ ๑๐ ให้บริการผู้ป่วยระดับตติยภูมิระดับสูง มีหน้าที่ดูแล เป็นที่ปรึกษา รับส่งต่อผู้ป่วยในจังหวัดอุบลราชธานี ยโสธร ศรีสะเกษ อำนาจเจริญและมุกดาหาร อีกทั้งให้บริการระดับปฐมภูมิแก่ผู้มารับบริการในเขตเทศบาลนครอุบลราชธานีที่รับผิดชอบและให้บริการระดับตติยภูมิแก่ผู้ป่วยในจังหวัดอุบลราชธานี การดำเนินการของโรงพยาบาลด้านต่างๆ มีดังนี้

๑. ด้านบริการ

โรงพยาบาลให้บริการทางด้านสุขภาพอย่างต่อเนื่องในระดับปฐมภูมิและระดับตติยภูมิ มีศูนย์สุขภาพชุมชนเมืองในเขตเทศบาลนครอุบลราชธานี จำนวน ๕ แห่งและรับส่งต่อบริการจากโรงพยาบาลชุมชนในจังหวัด ๒๕ แห่ง กิจกรรมที่ให้บริการในศูนย์สุขภาพชุมชนมีดังนี้

งานเชิงรับ ได้แก่การให้บริการตรวจรักษาโรคทั่วไปบริการส่งเสริมและฟื้นฟูสุขภาพ โดยทีมสหวิชาชีพ ประกอบด้วย แพทย์ พยาบาล เภสัชกร นักกายภาพบำบัด นักเทคนิคการแพทย์ และนักวิชาการสาธารณสุข เป็นต้น

งานเชิงรุก ได้แก่ การดูแลผู้ป่วยต่อเนื่องที่บ้าน (Home Health Care) โดยทีมสหวิชาชีพ มีการรับ-ส่งต่อผู้ป่วยจากโรงพยาบาลเพื่อไปรักษาในชุมชน บริการส่งเสริมสุขภาพตามกลุ่มวัย การฟื้นฟูสภาพผู้พิการในชุมชนโดยนักกายภาพบำบัด รวมทั้งการป้องกันและควบคุมโรคติดต่อในพื้นที่ การทำงานด้านสาธารณสุขร่วมกับภาคีเครือข่าย มุ่งเน้นชุมชนเข้มแข็ง

โรงพยาบาลมีการเชื่อมโยงและบูรณาการการรักษาระดับตติยภูมิขั้นสูงตามแผนยุทธศาสตร์พัฒนาศูนย์แห่งความเป็นเลิศ ของกระทรวงสาธารณสุข (Center of Excellent) ๔ ด้านดังนี้



๑. ศูนย์หัวใจ (Cardiac center) ให้บริการตรวจ วินิจฉัยและรักษาผู้ป่วยโรคหัวใจ โดยทำการสวนหัวใจและหลอดเลือด เพื่อการวินิจฉัยและรักษา ขยายหลอดเลือดหัวใจพร้อมทั้งใส่ขดลวด อุดผนังกันห้องหัวใจห้องบนโดยทางรุ่มปิดผนังรูรั่ว ขยายลิ้นหัวใจด้วยบอลูน ผ่าตัดเปลี่ยนหรือซ่อมแซมลิ้นหัวใจ ผ่าตัดปิดรูรั่วของผนังกันหัวใจ ผ่าตัดแก้ไขโรคหัวใจพิการแต่กำเนิด ผ่าตัดเส้นเลือดโป่งพอง ผ่าตัดทางเบี่ยงเส้นเลือดหัวใจ และผ่าตัดใส่เครื่องกระตุ้นหัวใจ เป็นต้น

๒. ศูนย์อุบัติเหตุ (Trauma center) พัฒนาระบบส่งต่อผู้ป่วยในเครือข่ายบริการสุขภาพโดยใช้ Real time telemedicine system (การส่งสัญญาณชีพผู้ป่วยในรถพยาบาลผ่านระบบส่งข้อมูลระยะทางไกล) ร่วมกับสำนักงานสาธารณสุขจังหวัดอุบลราชธานีและบริษัท กสท.โทรคมนาคม ทำให้มี Mobile ICU ambulance สามารถลำเลียงผู้ป่วยบาดเจ็บได้อย่างมีประสิทธิภาพ ทำให้ลดอัตราการเกิดภาวะแทรกซ้อน ลดการเกิดทุพพลภาพและสามารถลดอัตราการเสียชีวิตได้นอกจากนี้ ยังมีพัฒนาระบบ fast track ER to ORในกลุ่มผู้ป่วย Major trauma ทำให้ผู้ป่วยได้รับการผ่าตัดรวดเร็วและลดอัตราการเสียชีวิต

๓. ศูนย์มะเร็ง (Cancer center) มีการพัฒนาระบบบริการผู้ป่วยนอกมะเร็งที่รักษาด้วยยาเคมีบำบัดแบบครบวงจร เป็น one stop service ที่อาคาร ๕๐ พรรษาหาวชิราลงกรณ ชั้น ๒ หน่วยบริการประกอบด้วยหน่วยตรวจเคมีบำบัด ห้อง pain clinic ห้องจ่ายยาและศูนย์ดูแลต่อเนื่อง (Continuing Health Care) ในบริเวณเดียวกัน กรณีผู้ป่วยจำเป็นต้องได้รับการรักษาด้วยการฉายรังสี ศูนย์ประสานงานมะเร็งจะดำเนินการส่งปรึกษารังสีรักษาที่โรงพยาบาลมะเร็ง

๔. ศูนย์ทารกแรกเกิด (Newborn center) ให้บริการรักษาพยาบาลทารกอายุแรกเกิดที่มีน้ำหนักตัวต่ำกว่า ๑,๗๐๐ กรัม ครบวงจร ทั้งด้านกุมารเวชกรรม ศัลยกรรม และจักษุวิทยา สามารถรักษาทารกวิกฤต โดยใช้เทคโนโลยีอันทันสมัยรวมทั้งเครื่องช่วยหายใจความถี่สูง สามารถรักษาทารกน้ำหนักตัว ๖๕๐ กรัม รอดชีวิต โดยไม่เกิด ROP และ BPD สามารถรักษาและผ่าตัดโรคหัวใจพิการแต่กำเนิดในทารกวิกฤต นอกจากนี้สามารถดูแลทารกตัวเหลืองที่คลอดในโรงพยาบาลและไม่เกิดภาวะ Kerniterus รวมทั้งสามารถคัดกรองรักษา ROP ได้ครบวงจร

๕. ศูนย์รับบริจาคอวัยวะและศูนย์ปลูกถ่ายอวัยวะ (Transplantation center) เป็นศูนย์ที่ดำเนินการร่วมกับสภากาชาดไทยทำการรับบริจาคและผ่าตัดอวัยวะจากผู้ป่วยสมองตายจัดตั้งเมื่อปี พ.ศ. ๒๕๕๒ เป็นโรงพยาบาลที่มีผู้บริจาคอวัยวะมากที่สุดในประเทศ หลายปีติดต่อกัน รับบริจาคเฉลี่ยปีละ ๓๐ ราย และสภากาชาดไทยจัดสรรอวัยวะที่ได้จากโรงพยาบาลแห่งนี้ไปยังศูนย์ปลูกถ่ายอวัยวะต่างๆ รวมทั้งที่โรงพยาบาลสรรพสิทธิประสงค์ ได้พัฒนาปลูกถ่ายอวัยวะต่างๆ ดังนี้

- การปลูกถ่ายไต (kidney Transplantation) ดำเนินการตั้งแต่ปี ๒๕๔๐ เริ่มต้นโดยปลูกถ่ายจาก living donor ต่อมาในปี ๒๕๕๐ ปลูกถ่ายไตจาก cadaveric donor ปัจจุบันมีผู้ป่วยได้รับการปลูกถ่ายไต จำนวน ๑๐๐ ราย
- การปลูกถ่ายไขกระดูก (Bone marrow transplantation) รพ.สรรพสิทธิประสงค์อุบลราชธานีเริ่มเตรียมการในปี พ.ศ. ๒๕๕๕ การปลูกถ่ายไขกระดูกจะช่วยในการรักษาผู้ป่วยในกลุ่มโรค lymphoma, leukemia, multiple myeloma และ thalasemia สามารถรักษาให้หายขาดได้ สามารถปลูกถ่ายได้สำเร็จในเดือนมีนาคม ๒๕๕๖ ซึ่งถือเป็นโรงพยาบาลแห่งแรกของกระทรวงสาธารณสุขที่สามารถทำการรักษาดังกล่าว จนถึงปัจจุบันดำเนินการไปแล้ว ๖ ราย
- การปลูกถ่ายกระจกตา (Corneal transplantation) ดำเนินการในกลุ่มผู้ป่วยที่มีสาเหตุจากกระจกตาขุ่น เดิมต้องส่งต่อไปทำการปลูกถ่ายที่ส่วนกลางและรอดชีวิตผ่าตัด ๕ ปี เริ่มดำเนินการในปี ๒๕๕๔ สามารถปลูกถ่ายได้จำนวน ๑๑ ราย
- การปลูกถ่ายกระดูก (bone transplantation) ทำในผู้ป่วย cancer, trauma, scoliosis เป็นต้น เริ่มดำเนินงานในปี ๒๕๕๗
- โรงพยาบาลวางแผนทำ liver transplantation ในปี พ.ศ. ๒๕๕๕-พ.ศ. ๒๕๖๐ ในผู้ป่วย hepatoma, cirrhosis และวางแผนทำ Heart transplantation ร่วมกับโรงพยาบาลพระมงกุฎเกล้า

การบริการของกลุ่มงานต่างๆ ในโรงพยาบาล

กลุ่มงานจักษุ ให้บริการรักษาผู้ป่วยโรคทางตา ประกอบด้วย การผ่าตัดต้อกระจก การยิงเลเซอร์และผ่าตัดผู้ป่วยโรคจอประสาทตา การรักษาผู้ป่วยที่มีความผิดปกติของเปลือกตาและทางเดินน้ำตา การผ่าตัดเปลี่ยนกระจกตา และการผ่าตัดใส่ท่อระบายน้ำในตา เพื่อรักษาโรคต้อหินชนิดซับซ้อน

กลุ่มงานหูคอจมูก ให้บริการรักษาพยาบาลผู้ป่วยโรคทางหู คอ จมูกและกล่องเสียง วิธีการรักษาทั้งทางยาและการผ่าตัดครอบคลุมผู้ป่วยมะเร็งเพื่อส่งต่อรับการฉายแสงและผู้ป่วยอุบัติเหตุหู คอ จมูก ที่เป็น Elective case และ Emergency case

กลุ่มงานกุมารเวชกรรม ให้บริการเด็กตั้งแต่แรกเกิดถึง ๑๕ ปี รับส่งต่อผู้ป่วยเด็กวิกฤตซับซ้อนทั้งหมดในเขตสุขภาพที่ ๑๐ มีแพทย์เฉพาะทางระบบหายใจ หัวใจ ทารกแรกเกิด โรคเลือดและมะเร็ง โรคติดเชื้อ ต่อมไร้ท่อ มีการทำหัตถการและการผ่าตัดที่ซับซ้อน เช่น การปลูกถ่ายไขกระดูก การผ่าตัดหัวใจทั้งในทารกและเด็ก การทำ Hemodialysis รวมทั้งมีเครื่องมือทางการแพทย์และเทคโนโลยีขั้นสูง เช่น เครื่อง continuous renal replacement therapy และเครื่องช่วยหายใจชนิดความถี่สูง

กลุ่มงานอายุรกรรม ให้บริการผู้ป่วยที่มีโรคทางอายุรกรรมทุกระบบ แบบองค์รวมและต่อเนื่อง มีแพทย์เชี่ยวชาญเฉพาะสาขา และพยาบาลเฉพาะทาง มีศูนย์บริการเฉพาะทางในการดูแลผู้ป่วยโรคไต โรคหัวใจ โรคเอดส์และโรคทางเดินหายใจ เช่น COPD Asthma มีหน่วยตรวจวินิจฉัยคัดกรอง ผู้ป่วยระบบประสาท มีบริการช่องทางด่วนในกลุ่มโรค STEMI/ Stroke Fast track /Sepsis มีการดำเนินงานในกลุ่มโรค NCD อย่างต่อเนื่อง เช่น จัดคลินิกบริการเบาหวานแบบ one stopservice เป็นต้น

กลุ่มงานออร์โธปิดิกส์ ให้บริการการผ่าตัดหมอนรองกระดูกสันหลังด้วยเครื่องมือและเทคโนโลยีอันทันสมัย คือ Microscopic discectomy เป็นโรงพยาบาลแรกในภาคตะวันออกเฉียงเหนือ และมีศูนย์ดูแลผู้ป่วยกระดูกสันหลัง (SPINE CENTER) ทำให้สามารถผ่าตัดโรคทางกระดูกสันหลังที่สลับซับซ้อน รวมทั้งการพัฒนาการผ่าตัดโดยผ่านกล้องและการปลูกถ่ายกระดูก (bone transplantation) ในผู้ป่วย cancer, trauma และ scoliosis เป็นต้น นอกจากนี้ยังมีการผ่าตัดจุกดัดลยกรรมและการต่ออวัยวะ

กลุ่มงานศัลยกรรม ให้บริการผ่าตัดระบบทางเดินอาหาร ผ่าตัดสมอง ผ่าตัดเปลี่ยนไต ผ่าตัดนิ้วในถุงน้ำดีด้วยกล้อง ผ่าตัดตกแต่งแก้ไขความผิดปกติของรูปลักษณ์ (Reconstructive surgery) ที่เกิดจากอุบัติเหตุหรือความพิการแต่กำเนิด รวมทั้งการผ่าตัดจุกดัดลยกรรมและการต่ออวัยวะ

กลุ่มงานสูติ - นรีเวชกรรม ให้บริการดูแลสุขภาพสตรี ตั้งแต่การตรวจสุขภาพ การวินิจฉัย การป้องกัน และการรักษาโรคของสตรี การฝากครรภ์และให้บริการคลินิกพิเศษ ได้แก่ คลินิกมะเร็งนรีเวช คลินิกผู้มีบุตรยาก คลินิกตั้งครรภ์เสี่ยงสูง นอกจากนี้มีศูนย์พหุศาสตร์เด็กและสตรีที่ดูแลเด็กและสตรีที่ถูกกระทำรุนแรง ดำเนินงานโดยทีมสหวิชาชีพและเชื่อมประสานงานกับหน่วยงานภายนอก เพื่อให้การดูแลและช่วยเหลือสตรีและเด็กที่ถูกกระทำอย่างครบวงจร



กลุ่มงานเวชกรรมฟื้นฟู ให้บริการรักษาฟื้นฟูสมรรถภาพแก่ผู้ป่วยระบบต่างๆ เช่น โรคปวดเรื้อรัง อัมพาต กระเพาะปัสสาวะพิการ ความผิดปกติของเท้าเด็กสมองพิการและฟื้นฟูสมรรถภาพโรคหัวใจเป็นต้น ตรวจวินิจฉัยระบบกล้ามเนื้อประสาทด้วยเครื่อง EMG (Electromyography) ตรวจวินิจฉัยและรักษาโรคกล้ามเนื้อเส้นเอ็นด้วยเครื่องอัลตราซาวด์ (Musculoskeletalsonography) รวมทั้งผลิตอุปกรณ์เสริมและเทียมแก่คนพิการต่างๆ เช่น แขนเทียมและขาเทียม เป็นต้น

กลุ่มงานวิสัญญีวิทยา ให้บริการระงับความรู้สึกผู้ป่วยผ่าตัดทุกประเภทรวมทั้งการผ่าตัดหัวใจแบบเปิด เปลี่ยนไต ให้บริการระงับปวดโดยใช้เครื่อง PCA (Patient- Controlled Analgesia) เพื่อระงับปวดผู้ป่วยสามารถกดยาได้เองตามต้องการทำให้ผู้ป่วยหลังผ่าตัดและผู้ป่วยมะเร็งไม่ทรมานจากความเจ็บปวด นอกจากนี้ยังได้เปิดโรงเรียนวิสัญญีพยาบาลหลักสูตร ๑ ปี เพื่อผลิตบุคลากรให้เพียงพอในการให้บริการผู้ป่วยในเขตสุขภาพที่ ๑๐ และจังหวัดใกล้เคียงรวมทั้งประเทศเพื่อนบ้าน



กลุ่มภารกิจด้านการพยาบาล ให้บริการทางการพยาบาลแบบองค์รวม รวมทั้งระบบส่งต่อที่มีคุณภาพตามมาตรฐานสากล โดยเน้นระดับตติยภูมิ พัฒนาศักยภาพบุคลากรทางการแพทย์ ด้านวิชาการ วิจัยและนวัตกรรม เพื่อพัฒนาระบบบริการพยาบาลสู่สากล บริหาร จัดการ ด้านระบบบริการสุขภาพสู่ความเป็นเลิศ ภายใต้คำนิยามองค์กร **“รักษาน้ำใจ ใจอารี วจีไพเราะ อนุเคราะห์เสมอภาค”**

กลุ่มงานจิตเวช ให้บริการตรวจรักษาบำบัด ฟื้นฟูสมรรถภาพทางจิตใจในผู้ป่วยจิตเวชผู้ใหญ่ มีการทดสอบทางจิตวิทยาทั้งเด็กและผู้ใหญ่ มีคลินิกจิตเวชผู้ใหญ่ คลินิกบำบัดสารเสพติดคลินิกกอดบุหรี คลินิกคลายเครียด คลินิกให้คำปรึกษาและคลินิกนิรนาม

กลุ่มงานนิติเวช ให้บริการการชันสูตรพลิกศพ ชันสูตรบาดแผลผู้ป่วยคดี ตรวจร่างกาย กรณีคดีทางเพศและประสานงานกับศูนย์พึ่งได้ในการดูแลผู้เสียหาย ให้บริการการประเมินอายุเพื่อประโยชน์ในการดำเนินคดี ให้ความเห็นทางการแพทย์ที่เกี่ยวข้องกับคดี เป็นศูนย์กลางในการรวบรวมและรับส่งวัตถุพยานเอกสารและประสานงานทางคดีความ รวมถึงให้บริการฉีดยารักษาสภาพศพและการดำเนินการเกี่ยวกับเอกสารการตายที่เกี่ยวข้อง

กลุ่มงานทันตกรรม ให้บริการทางทันตกรรม ครอบคลุมถึงงานส่งเสริมป้องกันโรคในช่องปาก ดูแลผู้ป่วยที่มีโรคทางระบบร่วมกับทีมสหวิชาชีพ มีการดำเนินการโครงการรากฟันเทียมเฉลิมพระเกียรติ,โครงการปากแห้งเพดานโหว่ รวมถึงงานฟื้นฟูสภาพโดยให้บริการใส่ฟันเทียมทั้งถอดได้และติดแน่นแก่ประชาชนทั่วไป

กลุ่มงานเภสัชกรรม ให้บริการด้านเภสัชกรรมได้แก่ การจัดหา ยา การเตรียมยาผู้ป่วย เช่น ยาเคมีบำบัด สารอาหารทางหลอดเลือดดำ เป็นต้น การจ่ายยาและให้คำปรึกษาเรื่องยาแก่ผู้ป่วยเฉพาะราย เช่น ผู้ป่วยปลูกถ่ายไต ผู้ป่วยโรคหัวใจ ผู้ป่วยโรคมะเร็ง การแปลผลระดับยาในเลือดสำหรับผู้ป่วยที่ได้รับยากลับเสี่ยงสูง การประเมินผู้ป่วยกรณีสงสัยแพ้ยาและบริการตอบคำถามเรื่องยาแก่บุคลากรทางการแพทย์และประชาชนทั่วไป



กลุ่มงานรังสีวิทยา ให้บริการทางรังสีวิทยา ๒ ด้าน คือ งานรังสีวินิจฉัยสามารถตรวจวินิจฉัยโรคต่างๆ ด้วยเครื่องมือที่เป็นเทคโนโลยีทางการแพทย์ที่ทันสมัย เช่น เครื่องเอกซเรย์คอมพิวเตอร์ CT scan เครื่องเอกซเรย์เต้านม Mammography เครื่องอัลตราซาวด์ เครื่องเอกซเรย์หลอดเลือดแดง เป็นต้นและงานเวชศาสตร์นิวเคลียร์ ที่ให้บริการตรวจวินิจฉัยเพื่อวิเคราะห์และศึกษาการทำงานของอวัยวะต่างๆ ด้วยสารเภสัชรังสีและเครื่องถ่ายภาพรังสีแกมมา (SPECT) รวมถึงการให้บริการรักษาโรคต่อมไทรอยด์เป็นพิษและมะเร็งต่อมไทรอยด์ไอโอดีน ๑๓๑



กลุ่มงานกายภาพบำบัด ให้บริการตรวจรักษา ส่งเสริม ป้องกัน และฟื้นฟูในผู้ป่วย ผู้พิการ ผู้สูงอายุและประชาชนทั่วไป ด้วยเทคนิคทางกายภาพบำบัด เครื่องมือไฟฟ้าและการออกกำลังกาย แบ่งเป็นกายภาพบำบัดในผู้ป่วยระบบกระดูกและกล้ามเนื้อ ระบบประสาท ระบบหายใจและไหลเวียนโลหิต กายภาพบำบัดชุมชนและระบบอื่นๆ รวมทั้งเป็นแม่ข่ายกายภาพบำบัดเขตสุขภาพที่ ๑๐

กลุ่มงานเทคนิคการแพทย์ ให้บริการตรวจวินิจฉัยทางห้องปฏิบัติการทั่วไป การตรวจติดตามระดับยาที่ใช้กดภูมิต้านทานในผู้ป่วยผ่าตัดเปลี่ยนอวัยวะ ยาต้านจุลชีพ ยารักษาอาการชัก ตรวจวินิจฉัยโรคกระดูกพรุน ตรวจสารบ่งชี้มะเร็ง ตรวจการทำงานต่อมไทรอยด์ ตรวจการแข็งตัวของเลือด ตรวจสารที่มีฤทธิ์ด้านการแข็งตัวของเลือด ตรวจวินิจฉัยและติดตามการรักษาผู้ป่วยเอดส์ รวมทั้งการตรวจโดยใช้เทคนิคทางอณูชีวโมเลกุล

กลุ่มงานธนาคารเลือด มีบทบาทหน้าที่ในการจัดหาเลือดเตรียมเลือดและส่วนประกอบของเลือดที่ปลอดภัยและเพียงพอให้ผู้ป่วยที่จำเป็นต้องใช้เลือด เช่น ผู้ป่วยโรคเลือดจางธาลัสซีเมีย ผู้ป่วยที่ต้องรักษาด้วยการผ่าตัด ผู้ป่วยเด็กและทารกที่อยู่ในภาวะวิกฤต นอกจากนั้นยังร่วมกับแพทย์สาขาอื่นเพื่อวางแผนในการรักษาผู้ป่วยโดยใช้เทคโนโลยี Apheresis เช่น การเปลี่ยนถ่ายพลาสมา การกำจัดเม็ดเลือดขาวที่มีสูงเกินอาจเป็นอันตรายต่อผู้ป่วย นอกจากนี้ยังเปิดบริการเก็บ Stem Cell เพื่อปลูกถ่ายไขกระดูก

กลุ่มงานพยาธิวิทยาภาค ให้บริการตรวจวินิจฉัยโรคทางเซลล์วิทยาและการตรวจชิ้นเนื้อโดยการย้อมสีธรรมดาไปจนถึงการใช้เทคนิคอิมมูโนฮิสโตเคมี ให้บริการตรวจวินิจฉัยระหว่างผ่าตัดด้วยเทคนิคผ่าตัดชิ้นเนื้อภายใต้จุดเยือกแข็ง และร่วมในการรักษาผู้ป่วย

กลุ่มงานการแพทย์แผนไทยและการแพทย์ทางเลือก ให้บริการนวดรักษา ประคบสมุนไพรในกลุ่มผู้ป่วยที่มีอาการปวดกล้ามเนื้อเรื้อรัง ไหล่ติด เข่าเสื่อม อัมพฤกษ์ อัมพาต ตรวจรักษาด้วยยาสมุนไพร และให้บริการทาบหม้อเกลือเพื่อฟื้นฟูสภาพมารดาหลังคลอด นอกจากนี้ยังให้บริการฝังเข็มแผนจีนและโฮมิโอพาธีแก่ผู้ป่วยกลุ่มโรคเรื้อรังทุกระบบ โรคภูมิแพ้ ปวดประจำเดือน รวมทั้งภาวะพร่องของระบบต่างๆ ในร่างกาย



๒. ด้านวิชาการ เป็นแหล่งฝึกอบรบบุคลากรด้านวิทยาศาสตร์สุขภาพ

การศึกษาก่อนปริญญา โรงพยาบาลมีบทบาท ดังนี้

- ๑) เป็นสถาบันร่วมผลิตทำการฝึกอบรมนักศึกษาแพทย์ชั้นปีที่ ๔, ๕ และ ๖ ในโครงการผลิตแพทย์เพิ่ม จากคณะแพทยศาสตร์มหาวิทยาลัยขอนแก่นและมหาวิทยาลัยอุบลราชธานี
- ๒) สอน/ฝึกอบรมนักศึกษาแพทย์ชั้นปีที่ ๖ จากคณะแพทยศาสตร์ จุฬาลงกรณ์มหาวิทยาลัย
- ๓) เป็นแหล่งฝึกปฏิบัติงานนักศึกษาทันตแพทย์เภสัชศาสตร์ พยาบาล ภาวภาพบำบัด เทคนิคการแพทย์ รังสีเทคนิค กิจกรรมบำบัด เทคโนโลยีหัวใจและทรวงอก โปรแกรมเวชกิจฉุกเฉินภาค วิชาจุลชีววิทยา คณะวิทยาศาสตร์ จากมหาวิทยาลัยหลายแห่งทั่วประเทศทั้งสังกัดรัฐบาลและเอกชน เช่น มหาวิทยาลัยอุบลราชธานี ขอนแก่น สารคาม นครราชสีมา วิทยาลัยราชภัฏวไลยอลงกรณ์ ราชภัฏอุบลราชธานีเฉลิมกาญจนา ราชธานีและวิทยาลัยพยาบาลบรมราชชนนีสรรพสิทธิ์ประสงด์

การศึกษาลงปริญญาตรี มีการดำเนินกิจกรรม ดังนี้

- ๑) เป็นสถาบันฝึกอบรบแพทย์ประจำบ้านใน ๖ สาขาหลักประกอบด้วย อายุรกรรม ตัลยกรรม กุมารเวชกรรม สูตินรีเวชกรรม ออร์โธปิดิกส์ และเวชศาสตร์ครอบครัว
- ๒) เป็นแหล่งฝึกปฏิบัติงานแพทย์ประจำบ้านชั้นปีที่ ๓ สาขาตัลยกรรมตกแต่งจากคณะแพทยศาสตร์ โรงพยาบาลรามธิบดีแพทย์ประจำบ้านชั้นปีที่ ๓ สาขาอายุรเวทวิทยา จากคณะแพทยศาสตร์ จุฬาลงกรณ์มหาวิทยาลัย
- ๓) เป็นที่ฝึกปฏิบัติงานของแพทย์โครงการเพิ่มพูนทักษะปีละ ๔๐-๕๐ คน
- ๔) เป็นที่ฝึกอบรบพยาบาลวิสัญญีตั้งแต่ปี ๒๕๕๖ อย่างต่อเนื่อง ๔ รุ่น จำนวน ๒๕ คน
- ๕) เป็นศูนย์ฝึกอบรบพยาบาลเวชปฏิบัติฉุกเฉิน (ENP) อย่างต่อเนื่อง ๓ รุ่น จำนวน ๑๗๔ คน

๓. ด้านการวิจัย

มีศูนย์วิจัยของโรงพยาบาล อบรมหลักสูตรระเบียบวิจัยและระบาดวิทยาเพื่อทำหน้าที่ให้ความรู้ ฝึกอบรม พัฒนาและเป็นที่ปรึกษาการวิจัยในองค์กร เพื่อให้บุคลากรสามารถนำปัญหาในการปฏิบัติงานมาแก้ไขโดยใช้กระบวนการวิจัยที่ถูกต้อง สามารถพัฒนาคุณภาพงานบริการได้ และยังเป็นผู้วิพากษ์งานวิจัยทั้งในและนอกโรงพยาบาล ทำให้มีผลงานวิชาการ วิจัย นำเสนอในงานประชุมวิชาการกระทรวงสาธารณสุขทุกปีและได้รับรางวัลวิชาการดีเด่นอย่างต่อเนื่อง

มีศูนย์วิจัยเมลิออยโดสิส ซึ่งเป็นความร่วมมือระหว่าง โรงพยาบาลสรรพสิทธิ์ประสงค์ กับ หน่วยวิจัยโรคเขตร้อนมหิดล-ออกซ์ฟอร์ด คณะเวชศาสตร์เขตร้อน มหาวิทยาลัยมหิดล ซึ่งถือเป็นหน่วยวิจัยระดับโลกที่ผลิตงานวิจัยและองค์ความรู้เกี่ยวกับโรคติดเชื้อเมลิออยโดสิส อันนำไปสู่การพัฒนาแนวทางการดูแลรักษาผู้ป่วยโรคเมลิออยโดสิสในประเทศต่างๆ ทั่วโลกอย่างต่อเนื่อง

มีกลุ่มวิจัยโรคทางคาร์ดิโอเมตาบอลิก ซึ่งเป็นกลุ่มวิจัยที่จัดตั้งขึ้นใหม่ตั้งแต่ พ.ศ.๒๕๕๖ ซึ่งมีความเชี่ยวชาญในงานวิจัยทางคลินิก และระบาดวิทยาเกี่ยวกับการป้องกันและรักษาโรคทางคาร์ดิโอเมตาบอลิก ไม่ว่าจะเป็นภาวะอ้วนและน้ำหนักเกินโรคเบาหวานหัวใจและหลอดเลือดโดยเป็นการทำงานร่วมกันของแพทย์ผู้เชี่ยวชาญในสาขาต่างๆ และผู้เชี่ยวชาญทางระบาดวิทยาเพื่อศึกษาวิจัยและสร้างองค์ความรู้ใหม่ที่จะเป็นประโยชน์ต่อเวชปฏิบัติและการกำหนดนโยบายเพื่อการป้องกันและรักษาโรคทางคาร์ดิโอเมตาบอลิกในประเทศไทยโดยกลุ่มวิจัยได้รับทุนวิจัยจากแหล่งทุนหลักทั้งในและต่างประเทศ เช่น สถาบันวิจัยระบบสุขภาพ สำนักงานคณะกรรมการวิจัยแห่งชาติสำนักงานกองทุนสนับสนุนการสร้างเสริมสุขภาพ และมูลนิธิเบาหวานแห่งเอเชียเป็นทุนวิจัยรวมกว่า ๖๐ ล้านบาท นอกจากบทบาทในการดำเนินงานวิจัยทางกลุ่มวิจัยยังมีภารกิจหลักในการให้คำปรึกษาด้านวิจัย และให้การสนับสนุนให้แพทย์และเจ้าหน้าที่สาธารณสุขสามารถทำวิจัยได้อย่างเป็นรูปธรรมและมีคุณภาพและจัดอบรมการวิจัยพื้นฐานให้กับแพทย์ และผู้สนใจตลอดปี

กลุ่มวิจัยโรคทางคาร์ดิโอเมตาบอลิกโรงพยาบาลสรรพสิทธิ์ประสงค์ มีความร่วมมืออย่างต่อเนื่อง ตั้งแต่ พ.ศ.๒๕๕๖ กับ ภาควิชาอายุรศาสตร์ มหาวิทยาลัย Chinese University of Hong Kong ในการดำเนินงานโครงการวิจัยเพื่อพัฒนาคุณภาพการดูแลรักษาผู้ป่วยเบาหวาน Evaluation of the effectiveness and acceptability of the Joint Asia Diabetes Evaluation (JADE) and DIAbetesMONitoring Database (DIAMOND) Programs in Type 2 diabetic patients in the Asia Pacific Region



ดร.ธัญญาทิพย์ ศรีพนา จากสถาบันเอเชียศึกษา จุฬาลงกรณ์ มอบเงินสมทบซื้อครุภัณฑ์ทางการแพทย์ให้กับโรงพยาบาล สรรพสิทธิประสงค์ โดยมีนายแพทย์ชลิต ทองประยูร ผู้อำนวยการโรงพยาบาล เป็นผู้รับมอบ เมื่อวันที่ 1 ธันวาคม 2558

รายนามผู้บริจาคเงินบำรุงชีวิตีกอายุรกรรมใหม่

1. นายศรีพล เกียรติสุนนท์	2,850,000	8. พระครูปรียัติธรรมจารี	10,000	15. นางปวีณา อุปนิสากร	3,000
2. นายกิตติวิชญ์ อธิปไตยกฤษณ์	15,000	9. นายธนวัฒน์ ล้อพงศ์พาณิชย์	10,000	16. นางนอมศรี โกษาพันธ์	3,000
3. แม่ชีประจง วรรณสังข์	10,000	10. นางศรีไพร คณะเมือง	5,000	17. นางสุดารัตน์ สุวรรณภู	3,000
4. นายกิตติ+นางสุมาลี เลหาพิทักษ์	10,000	11. ร้านเตี้ยจั่งจ่วน	5,000	18. นางสุริรัตน์ ประชุมรักษ์	2,000
5. นางสาวปวีณา วิสเพ็ญ	10,000	12. นางพรชวริศ อธิปไตยกฤษณ์	5,000	19. นางดรุณี ศรีธัญรัตน์	2,000
6. บริษัท ทรานสเทค จำกัด	10,000	13. หจก.อุบลอิทธิชัยเนตรดิ่ง	5,000	20. นางหนูยิ้ม แซ่เต๋	500
7. คุณจุฑารัตน์ มหาวัดนะ	10,000	14. นางละไม สิงห์ทอง	3,500	21. นางหนูจิ รูปชำ	500

ศูนย์รับบริจาคอวัยวะสภากาชาดไทย

สาขาโรงพยาบาลสรรพสิทธิประสงค์ อุบลราชธานี

ยอดผู้แสดงความจำนงถึงปัจจุบัน
บริจาคอวัยวะ 2,774 ราย / บริจาคดวงตา 2,539 ราย /
เปลี่ยนไต ชั้น 3 อาคาร 50 พรรษา มหาวชิราลงกรณ /
โทร. 045-244973 ต่อ 1163, 1703



วัตถุประสงค์

1. เพื่อเผยแพร่ประชาสัมพันธ์ ข้อมูลข่าวสาร และกิจกรรม
2. เพื่อเผยแพร่วิชาการด้านสาธารณสุขแก่บุคคลทั่วไป
3. เพื่อเป็นการแนะนำหน่วยงานและบุคลากรของโรงพยาบาลสรรพสิทธิประสงค์ อุบลราชธานี
4. เพื่อเป็นสื่อสัมพันธ์ให้ประชาชนทั่วไปได้แสดงความคิดเห็นและแลกเปลี่ยนประสบการณ์

ที่ปรึกษา

นายแพทย์ชลิต ทองประยูร นายแพทย์ปรีดา อธิธรรมบุญรณ์
นางสุชาดา เสตพันธ์ นางเขมจิรินทร์ วงศ์ตระกูลไชย

บรรณาธิการ

นายแพทย์พิเชฐ หล่อวินิจนันท์

ผู้ช่วยบรรณาธิการ

สุติ บัจจาภาพ

ชนินันท์ พุ่มสถิตย์

กวรรณิการ์ จันทรุกษา

กองบรรณาธิการ

ทพญ.อรัญญา สายพันธ์

รุ่งเพชร กิริมหาตม์

จตุพร สลักคำ

ภญ.อภิญา บุญเทียม

สุชาดา เนตรภักดี

พรรณณี หรุ่นโพธิ์

วัชรภรณ์ สายทอง

ปาริชาติ ใจสุภาพ

ราตรี บุญชู

ศศิธร จันทรขอนแก่น

จำไพ ศุภเกษม

สุพจน์ สายทอง

ศศิธร ชำนาญผล

บุญญฤทธิ สิงห์เรือง

สุทธิพงษ์ เกษเจริญคุณ

วิจิราภรณ์ สายพิมพ์

ทิพวรรณ ชาววงษ์

■ ประสานงานผลิตและจัดส่ง กลุ่มงานสุขศึกษา, งานประชาสัมพันธ์ฯ โทร.045-319200

■ ถ่ายภาพ กลุ่มงานสุขศึกษา งานเวชภัณฑ์ฯ และงานประชาสัมพันธ์ฯ โทร. 045-319288



โรงพยาบาลสรรพสิทธิประสงค์ อุบลราชธานี

122 ถ.สรรพสิทธิ อ.เมือง จ.อุบลราชธานี 34000

ที่ อบ.0032.106/ว.

ชำระค่าฝากส่งเป็นรายเดือน
ใบอนุญาตเลขที่ 45/2521
ปท.อุบลราชธานี